

Územní plán
CHRÁŠŤANY
PRŮZKUMY A ROZBORY
TEXTOVÁ ČÁST



vypracoval atelier M.A.A.T.

listopad 2011

Územní plán Chrášťany – PRŮZKUMY A ROZBORY

OBSAH:

| | |
|-------------------------|--|
| Seznam použitých zkratk | str. 3 |
| Preambule | str. 4 |
| <hr/> | |
| 1 | Základní okruhy informací o území str. 5 |
| 1.A | Vymezení a základní charakteristiky řešeného území str. 5 |
| 1.B | Geografie a historie území str. 5 |
| 1.B.1 | Místopisné souvislosti a přírodní podmínky str. 5 |
| 1.B.2 | Historie území str. 6 |
| 1.B.2.a | Chrástřany str. 6 |
| 1.B.2.b | Historická souvislost str. 6–7 |
| 1.B.2.c | Spolky str. 7 |
| 1.B.2.d | Památky str. 7 |
| 1.C | Demografie, vzdělanost, ekonomická aktivita str. 8 |
| 1.C.1 | Obyvatelstvo podle věku – 2001 str. 8 |
| 1.C.2 | Obyvatelstvo podle stupně vzdělání – 2001 str. 9 |
| 1.C.3 | Obyvatelstvo podle ekonomické aktivity – 2001 str. 10 |
| 1.C.4 | Vyjíždějící obyvatelstvo do zaměstnání a škol – 2001 str. 11 |
| 1.C.5 | Porovnání vývoje podle počtu domů a počtu obyvatel str. 12 |
| 1.C.5.a | Porovnání vývoje podle počtu domů a počtu obyvatel v jednotlivých sídlech str. 12–15 |
| 1.C.5.b | Porovnání vývoje podle počtu domů a počtu obyvatel celkem str. 16 |
| 1.C.6 | Srovnání vývoje podle počtu domů a počtu obyvatel – Chrástřany a Benešov u Prahy str. 17 |
| 1.D | Urbanistická kompozice str. 18 |
| 1.D.1 | Urbanistická kompozice sídla Benice str. 18 |
| 1.D.2 | Urbanistická kompozice sídla Černíkovice str. 18 |
| 1.D.3 | Urbanistická kompozice sídla Chrástřany str. 18 |
| 1.D.4 | Urbanistická kompozice sídla Soběšovice str. 18 |
| 1.E | Uspořádání krajiny str. 19 |
| 1.E.1 | Geomorfologie, uspořádání krajinných prvků str. 19 |
| 1.E.2 | Vodní režim krajiny str. 19 |
| <hr/> | |
| 2 | Hodnoty území str. 20 |
| 2.A | Civilizační hodnoty str. 20 |
| 2.B | Kulturní hodnoty str. 20 |
| 2.C | Přírodní hodnoty str. 20 |
| 2.D | Místo krajinného rázu str. 20 |
| <hr/> | |
| 3 | Vyhodnocení průzkumu názorů veřejnosti str. 21 |
| 3.A | Vyhodnocení průzkumu názorů veřejnosti dotazníkovou metodou str. 21 |

| | | |
|---------|--|------------|
| 3.B | Výsledky hodnocení pracovních map (statistický průřez) | str. 22 |
| <hr/> | | |
| 4 | Rozbor udržitelného rozvoje území | str. 23 |
| 4.A | Zjištění a vyhodnocení udržitelného rozvoje území – SWOT | str. 23 |
| 4.A.1 | Horninové prostředí a geologie | str. 23 |
| 4.A.2 | Vodní režim | str. 23–24 |
| 4.A.3 | Hygiena životního prostředí | str. 24 |
| 4.A.4 | Ochrana přírody a krajiny | str. 24–25 |
| 4.A.5 | Zemědělský půdní fond a pozemky určené k plnění funkcí lesa | str. 25 |
| 4.A.6 | Veřejná dopravní a technická infrastruktura | str. 25–26 |
| 4.A.7 | Sociodemografické podmínky | str. 26 |
| 4.A.8 | Bydlení | str. 27 |
| 4.A.9 | Rekreace | str. 27–28 |
| 4.A.10 | Hospodářské podmínky | str. 28 |
| 4.B | Závěr rozboru udržitelného rozvoje území | str. 28 |
| 4.B.1 | Vztah Chrášťan a okolí z pohledu udržitelného rozvoje území | str. 28 |
| 4.B.2 | Závěrečná SWOT analýza | str. 29 |
| 4.B.2.a | Charakteristika Chrášťan – co je hodnotou území, co je třeba chránit a udržet (silné stránky) | str. 29 |
| 4.B.2.b | Charakteristika Chrášťan – co je potřeba zlepšovat, řešit (slabé stránky) | str. 29 |
| 4.B.2.c | Šance Chrášťan (příležitosti) | str. 29 |
| 4.B.2.d | Rizika Chrášťan (hrozby) | str. 30 |
| <hr/> | | |
| 5 | Problémy k řešení v územně plánovací činnosti | str. 31 |
| 5.A | Priority Chrášťan v územně plánovací činnosti | str. 31 |
| 5.B | Problémy k řešení obce Chrášťany | str. 31–32 |
| <hr/> | | |
| 6 | Problémy k řešení jinými nástroji veřejné správy | str. 33 |

Seznam použitých zkratk:

| | |
|------|--------------------------------------|
| BPEJ | bonitovaná půdně ekologická jednotka |
| ČR | Česká republika |
| SDH | sbor dobrovolných hasičů |
| SLDB | sčítání lidu, domů a bytů |
| ÚP | územní plán |
| ZD | zemědělské družstvo |
| ZPF | zemědělský půdní fond |

Preambule

Dne 1. 1. 2007 nabyl účinnosti zákon č. 183/2006 Sb. o územním plánování a stavebním řádu (dále jen stavební zákon) a jeho prováděcí vyhlášky.

Průzkumy a rozbory obce Chrášťany (dále jen průzkumy a rozbory) v rozsahu územně analytických podkladů (§185, odst. 3 nového stavebního zákona, v platném znění) jsou podle ustanovení §11, odst. 1 vyhl. 500/2006 Sb. o územně analytických podkladech, územně plánovací dokumentaci a způsobu evidence územně plánovací činnosti, v platném znění, podkladem pro zadání územního plánu Chrášťany (dále jen územní plán).

Průzkumy a rozbory byly zpracovány zpracovatelem územního plánu na základě údajů českého statistického úřadu, pramenů obce, pramenů zpracovatele (vlastní průzkum území).

Územní plán bude zpracován v souladu s novým stavebním zákonem, v platném znění a podle vyhlášek 500/2006 Sb. a 501/2006 Sb., v platném znění (dále jen prováděcí vyhlášky). Zpracovatelem návrhu, resp. (pokud v zadání bude uplatněn požadavek) i konceptu územního plánu byl vybrán atelier M.A.A.T. Tábor, zodpovědným projektantem bude Ing. arch. Martin Jirovský, Ph. D., autorizovaný architekt, člen České komory architektů.

1 Základní okruhy informací o území

1.A Vymezení a základní charakteristiky řešeného území

Obec Chrášťany se nachází přibližně 8 km západně od Benešova u Prahy a 5 km jižně od Týnce nad Sázavou v průměrné nadmořské výšce 525 m.

Z hlediska správního členění spadá katastrální území Chrášťany u Benešova pod okres i ORP Benešov u Prahy ve Středočeském kraji.

Rozsah území řešeného ÚP obce Chrášťany je dán správním územím obce, jež čítá v současné době jedno katastrální území o celkové výměře 1154 ha, na kterém se nacházejí 4 místní části obce – sídlo Benice, Černíkovice, Chrášťany a Soběšovice.

Celkový počet trvale hlášených obyvatel k 1. 1. 2011 je 217 a jejich průměrný věk je 39,4 let.

1.B Geografie a historie území

1.B.1 Místopisné souvislosti a přírodní podmínky

Obec Chrášťany se dle geomorfologických jednotek ČR nachází v provincii České vysočiny (neboli Český masív), dále spadá do Česko-moravské subprovincie, v oblasti Středočeské pahorkatiny do celku Benešovská pahorkatina a podcelku Dobříšská pahorkatina.

Reliéf řešeného území stoupá od 294 do 462 metrů nad mořem, je zřetelně diferencovaný a dá se rozdělit do dvou částí.

V jižní polovině je terén značně vyvrásněn a dominantními hřebeny jsou zde Bílá skála (400 m), Na Krasnici (408 m), Skalka (410 m) a Hora (462 m), která je zároveň nejvyšším bodem v daném území. V této části plošně převládá lesní porost tvořící lesní masiv Černíkovického lesa, který protíná Černíkovický potok s okolní údolní nivou.

V druhé severní polovině dominuje Tloskovský potok, na kterém se také nachází nejnižší bod území a to 294 m n. m., s údolní nivou a terénem méně členitým, nejvyšší výšky zde dosahuje hřeben Lysina (394 m). Do západní části katastrálního území zasahuje nepojmenovaný lesní porost.

Geologické podloží území je tvořeno převážně hlubinnými vyvřelými horninami žulového charakteru granodiority až diority sázavského typu, dále se zde nachází sopečné horniny částečně přeměněné – amfibolity, melafyry a starohorní zvrásněné horniny – břidlice, svory až pararuly.

Z půdního pokryvu zde převládají kambizemě neboli hnědé lesní půdy nižších poloh, v menším množství se zde také vyskytují gleje, které dále lemují pseudogleje, nacházející se především v zastavěných plochách území.

Řešené katastrální území leží na hranici Posázavského (1.22) a Slapského bioregionu (1.20), které spadá do hercynské podprovincie, provincie středoevropských listnatých lesů.

Dle klimatického členění ČR plošně převládá klimatický region B5 MT2, charakterizován jako mírně teplý, mírně vlhký. Průměrná roční teplota se pohybuje kolem + 7 až + 8 °C a průměrný roční úhrn srážek je 550 – 650 mm.

1.B.2 Historie území

1.B.2.a Chrášťany

Název obce Chrášťany vznikl pravděpodobně z podstatného jména chrást (les) a označoval původně lesnaté území. Jméno Chrášťany lze proto vysvětlit jako ves Chrášťanů – lidí bydlících v chrástu (lese) nebo u chrástu.

1.B.2.b Historické souvislosti

První zmínka o Chrášťanech

První písemná zmínka o obci pochází z roku 1318. Chrášťany prošli rukama několika majitelů. V roce 1597 se staly Benice, tudíž i Chrášťany, součástí konopištského panství. Na začátku 17. století patřilo panství Albrechtovi z Valdštejna.

Valdštejnové

Tento rod patří mezi staré české šlechtické rody. Jméno je odvozeno od hradu Valdštejn. Hrad postavil v období 1260 – 1280 šlechtic Jaroslav z Hruštic, tudíž z Valdštejna. Pocházel z rodiny Markvarticů, již za své služby u Přemyslovců získali rozsáhlá panství v severních Čechách. Valdštejnové zastávali po celé generace mnoho významných postů ve správě země a vlastnili statky po celých Čechách (Duchcov, Mnichovo Hradiště, Miletín, Albrechtice, Heřmanice, Hostinné atd.). Existovalo několik větví tohoto rodu. Dětenská a potštejnská větev vymřela. Syn Jaroslava Zdeněk měl velmi rozsáhlou rodinu. Na Valdštejně zůstal rod zhruba 100 let.

Známý je Zdeněk z Valdštejna z působení u dvora krále Jana Lucemburského, Hynek z Valdštejna, který se roku 1336 zúčastnil výpravy Jana Lucemburského do Litvy. Jan z Valdštejna se proslavil tím, že půjčil markraběti Karlovi (později král Karel IV.) 1500 kop grošů. Z lomnické větve zastávali Valdštejnové vysoké funkce např. stavovský direktor (1619). Nejvýznamnějším členem rodu byl císařský generalissimus třicetileté války Albrecht z Valdštejna. Po roce 1945 Valdštejnové z Československa odešli, zůstala zde pouze hraběnka Valdštejnová.

V roce 1734 zdědil panství František Václav z Vrtby. Byl synovcem nejvyššího purkrabího Království Českého Jana Josefa z Vrtby. František nechal roku 1750 postavit v Benicích barokní statek podle návrhu známého architekta Františka Ignáce Prée, žáka a spolupracovníka císařského architekta Františka Maxmiliána Kaňky.

Poslední vrchnost

Koncem 19. století koupil konopištské panství včetně Chrášťan následník trůnu, arcivévoda František Ferdinand d'Este. Se svou manželkou, původem z českého šlechtického rodu Chotků, Žofií z Hohenbergu, žil František Ferdinand střídavě mezi jeho oficiálním sídlem následníka trůnu zámek Belvedere ve Vídni a jejich domovským sídlem na zámku Konopiště a letním sídlem v Chlumu. V červnu roku 1914 odjel Ferdinand se svou choťí do Sarajeva, kde na ně byl spáchán atentát, při kterém zahynuli.

Za druhé světové války se Chrášťany staly součástí vojenského cvičiště Zbraní SS

Benešov a obyvatelé se museli 1. dubna 1943 vystěhovat.

1.B.2.c Spolky

SDH Chrášťany

Sbor dobrovolných hasičů v roce 1995 z různých důvodů zanikl. Pro velký zájem obyvatelů (nadšenců) byl znovu SDH založen. Vznikl tedy v roce 2010, již po roční existenci sčítá 41 členů, z toho 28 mužů a 13 žen.

1.B.2.d Památky

Chrášťany jsou proslulé spíše svou krásnou krajinou, ale nachází se zde i církevní památky, jako např. kapličky Panny Marie. Jedna kaplička stojí v Černíkovicích, druhá v Soběšovicích a třetí v Chrášťanech. Největší dokonce kulturní památkou obce je barokní statek Benice.

Barokní statek Benice

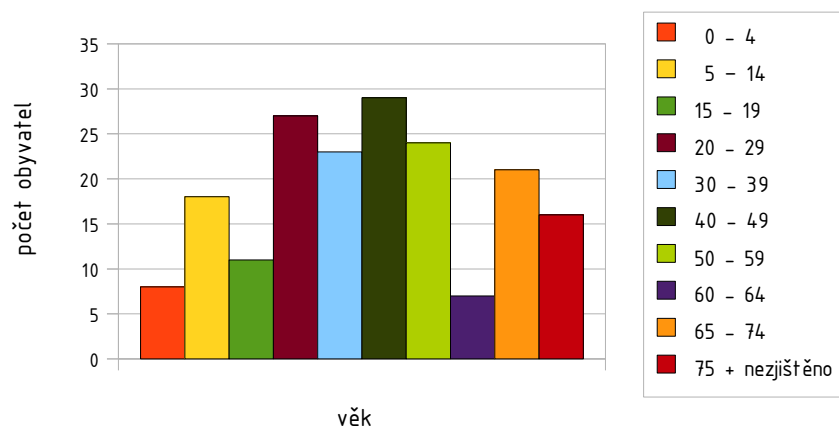
Barokní statek Benice je pro svoji historickou a architektonickou hodnotu zapsán jako kulturní památka. Nachází se na samotě v krásné, mírně zvlněné krajině. V okolí statku jsou převážně lesy a rozlehlé louky. Statek je umístěn na plochem návrší, nad údolím, kde stála původní osada s tvrzí. V roce 1750 ho nechal postavit František Václav z Vrtby podle návrhu známého architekta Františka Ignáce Prée.

Dvůr statku je ohraničen trojkřídlou budovou, která je vepsána do rovnostranného trojúhelníku. Křídla mají délku 75 metrů. Jejich konce jsou spojeny zdmi s branami. V roce 1994 se statek stal sídlem Hřebčína Favory. Majitelé ho nechali komplexně zrekonstruovat. Ke statku patřil i špejchar. V současné době neslouží k uskladnění vymláčeného obilí, ale byl přestavěn na sál sloužící k pořádání různých akcí.

1.C Demografie, vzdělanost, ekonomická aktivita

1.C.1 Obyvatelstvo podle věku - 2001

Obyvatelstvo podle věku (rok 2001)

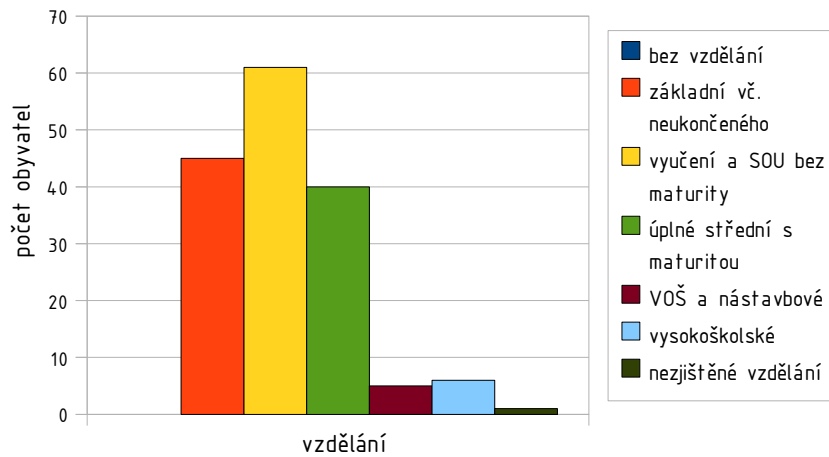


| Věk | Počet obyvatel |
|-----------------|----------------|
| 0 - 4 | 8 |
| 5 - 14 | 18 |
| 15 - 19 | 11 |
| 20 - 29 | 27 |
| 30 - 39 | 23 |
| 40 - 49 | 29 |
| 50 - 59 | 24 |
| 60 - 64 | 7 |
| 65 - 74 | 21 |
| 75 + nezjištěno | 16 |

Demografické rozložení obyvatelstva je příznivé. Silné jsou populační ročníky produktivního věku, slabší je podíl předproduktivní složky. Pro obec je to dobrý předpoklad budoucího rozvoje, sociální soudržnosti.

1.C.2 Obyvatelstvo podle stupně vzdělání - 2001

Obyvatelstvo podle stupně vzdělání (rok 2001)

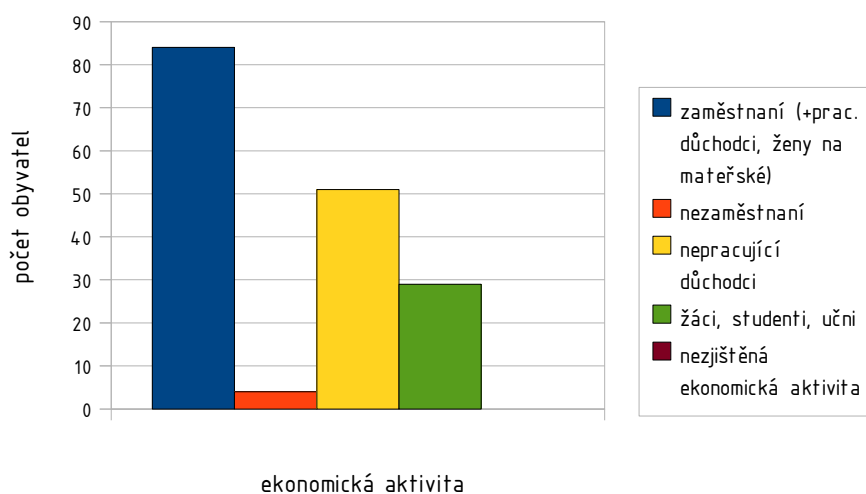


| Vzdělání | Počet obyvatel |
|----------------------------|----------------|
| bez vzdělání | 0 |
| základní vč. neukončeného | 45 |
| vyučení a SOU bez maturity | 61 |
| úplné střední s maturitou | 40 |
| VOŠ a nástavbové | 5 |
| vysokoškolské | 6 |
| nezjištěné vzdělání | 1 |

Z grafu hodnotící výši vzdělání místních obyvatel vyplývá, že největší podíl obyvatel (38%) je vyučených nebo absolvovali střední odborné učiliště bez maturity. Dále je vysoký podíl obyvatel pouze se základním nebo neukončeným vzděláním (28%), což je zapříčiněno i vyšším počtem školní generace. S 25% je zde zastoupeno úplné střední vzdělání s maturitou a pouze 3% obyvatel má ukončené vysokoškolské vzdělání.

1.C.3 Obyvatelstvo podle ekonomické aktivity – 2001

Obyvatelstvo podle ekonomické aktivity (rok 2001)

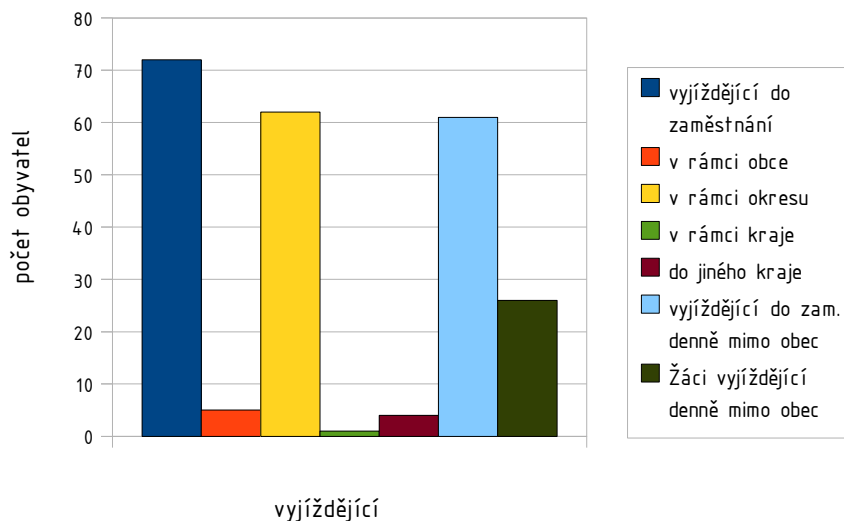


| Ekonomická aktivita | Počet obyvatel |
|--|----------------|
| zaměstnaní (+prac. důchodci, ženy na mateřské) | 84 |
| nezaměstnaní | 4 |
| nepracující důchodci | 51 |
| žáci, studenti, učni | 29 |
| nezjištěná ekonomická aktivita | 0 |

Lehce zde převažuje ekonomicky neaktivní obyvatelstvo nad aktivním. Podíl obyvatelstva nezaměstnaných je velmi malý.

1.C.4 Vyjíždějící obyvatelstvo do zaměstnání a škol – 2001

Vyjíždějící do zaměstnání a škol (rok 2001)



| Vyjíždějící | | Počet obyvatel |
|-------------------------------------|-----------------|----------------|
| vyjíždějící do zaměstnání | | 72 |
| z toho | v rámci obce | 5 |
| | v rámci okresu | 62 |
| | v rámci kraje | 1 |
| | do jiného kraje | 4 |
| vyjíždějící do zam. denně mimo obec | | 61 |
| Žáci vyjíždějící denně mimo obec | | 26 |

Z celkového počtu 184 obyvatel při SLDB 2001 je vyjíždějících za prací mimo obec téměř 33% místních obyvatel a 14% žáků dojíždějících mimo obec do škol.

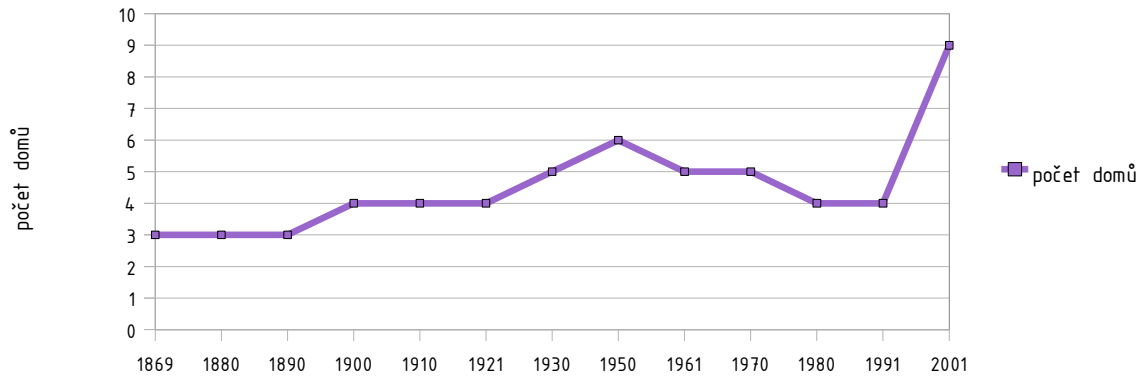
Závěr:

Z hlediska stavby obyvatel nevykazuje obec Chrášťany abnormální hodnoty ve srovnání s celorepublikovými daty. Co se týče stupně vzdělání a ekonomické aktivity jsou zde vysoké rozdíly, ale projevuje se zde nízké procento nezaměstnaných. Podíl vyjíždějících obyvatel do zaměstnání je vysoký.

1.C.5 Porovnání vývoje podle počtu domů a počtu obyvatel

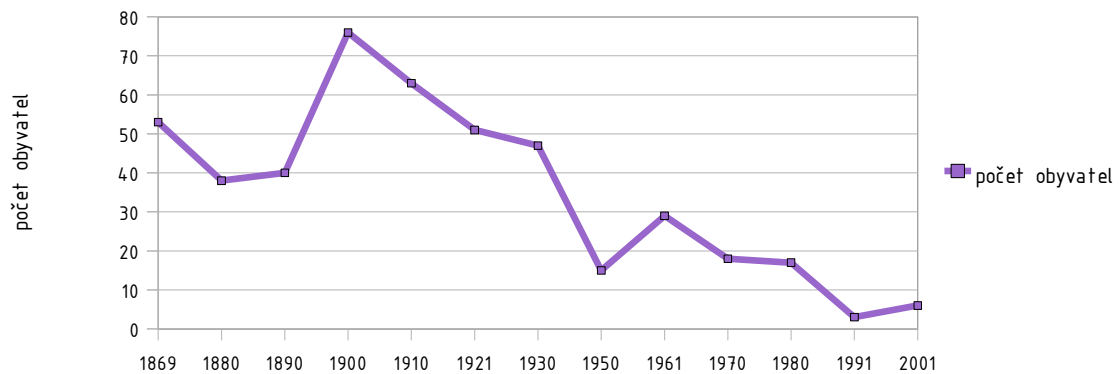
1.C.5.a Porovnání vývoje podle počtu domů a počtu obyvatel v jednotlivých sídlech

Vývoj počtu domů - Benice



| rok | 1869 | 1880 | 1890 | 1900 | 1910 | 1921 | 1930 | 1950 | 1961 | 1970 | 1980 | 1991 | 2001 |
|------------|------|------|------|------|------|------|------|------|------|------|------|------|------|
| počet domů | 3 | 3 | 3 | 4 | 4 | 4 | 5 | 6 | 5 | 5 | 4 | 4 | 9 |

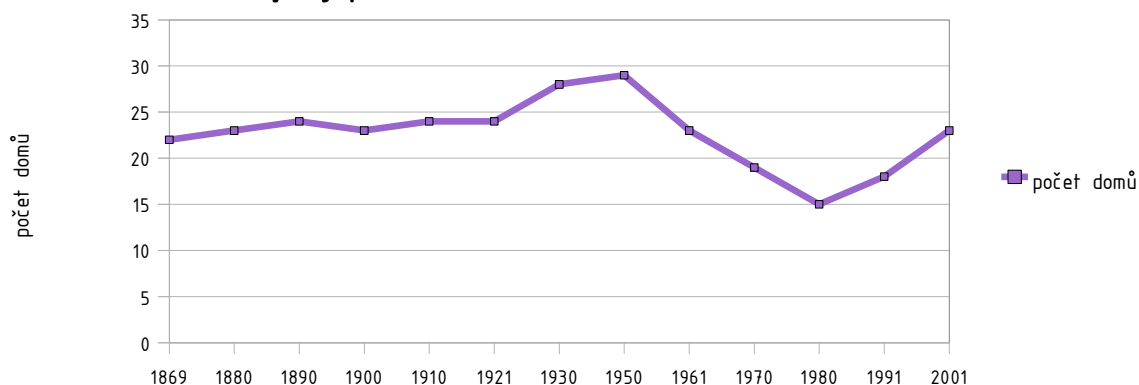
Vývoj počtu obyvatel - Benice



| rok | 1869 | 1880 | 1890 | 1900 | 1910 | 1921 | 1930 | 1950 | 1961 | 1970 | 1980 | 1991 | 2001 |
|----------------|------|------|------|------|------|------|------|------|------|------|------|------|------|
| počet obyvatel | 53 | 38 | 40 | 76 | 63 | 51 | 47 | 15 | 29 | 18 | 17 | 3 | 6 |

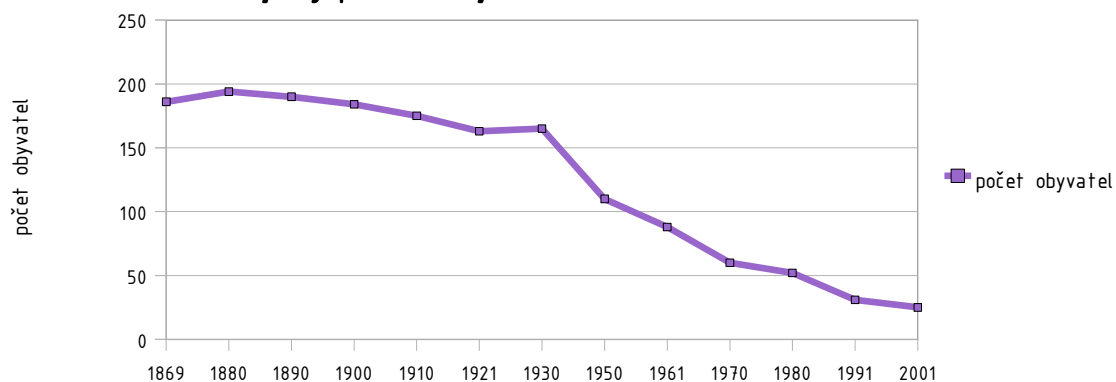
Pro vývoj počtu obyvatel v sídle Benice je typický růst na začátku 20. století a následný rapidní propad v roce 1950. Co se týče počtu domů, byl vývoj stagnující a v posledních deseti letech se počet zvýšil.

Vývoj počtu domů - Černíkovice



| rok | 1869 | 1880 | 1890 | 1900 | 1910 | 1921 | 1930 | 1950 | 1961 | 1970 | 1980 | 1991 | 2001 |
|------------|------|------|------|------|------|------|------|------|------|------|------|------|------|
| počet domů | 22 | 23 | 24 | 23 | 24 | 24 | 28 | 29 | 23 | 19 | 15 | 18 | 23 |

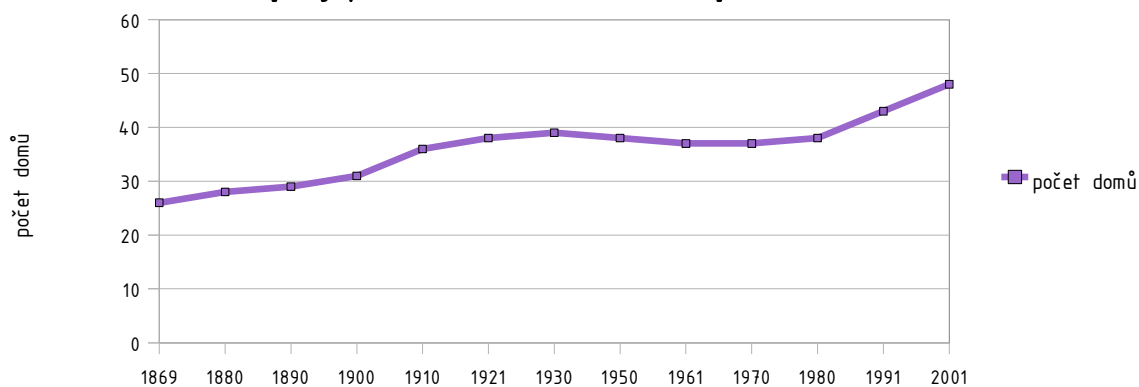
Vývoj počtu obyvatel - Černíkovice



| rok | 1869 | 1880 | 1890 | 1900 | 1910 | 1921 | 1930 | 1950 | 1961 | 1970 | 1980 | 1991 | 2001 |
|----------------|------|------|------|------|------|------|------|------|------|------|------|------|------|
| počet obyvatel | 186 | 194 | 190 | 184 | 175 | 163 | 165 | 110 | 88 | 60 | 52 | 31 | 25 |

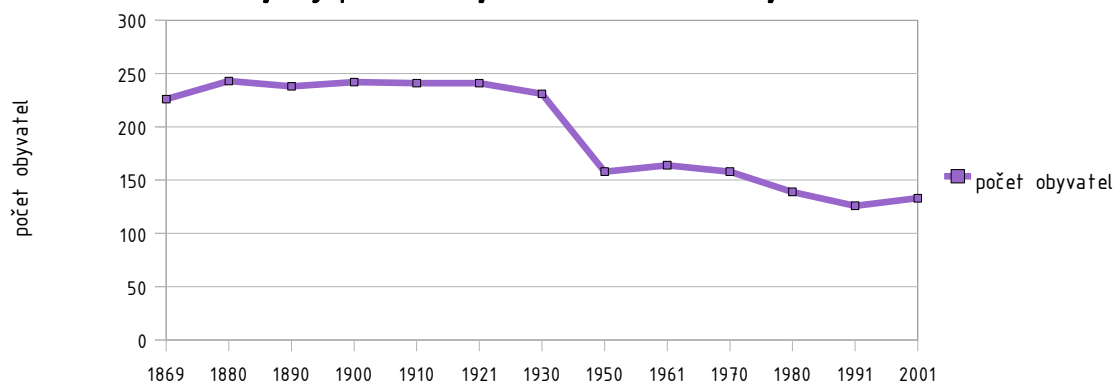
V sídle Černíkovice dochází k postupnému poklesu počtu obyvatel a téměř stagnující vývoj počtu domů - až na mírný propad v 80. letech, který se v současné době opět vyrovnal k původním hodnotám.

Vývoj počtu domů - Chrášťany



| rok | 1869 | 1880 | 1890 | 1900 | 1910 | 1921 | 1930 | 1950 | 1961 | 1970 | 1980 | 1991 | 2001 |
|------------|------|------|------|------|------|------|------|------|------|------|------|------|------|
| počet domů | 26 | 28 | 29 | 31 | 36 | 38 | 39 | 38 | 37 | 37 | 38 | 43 | 48 |

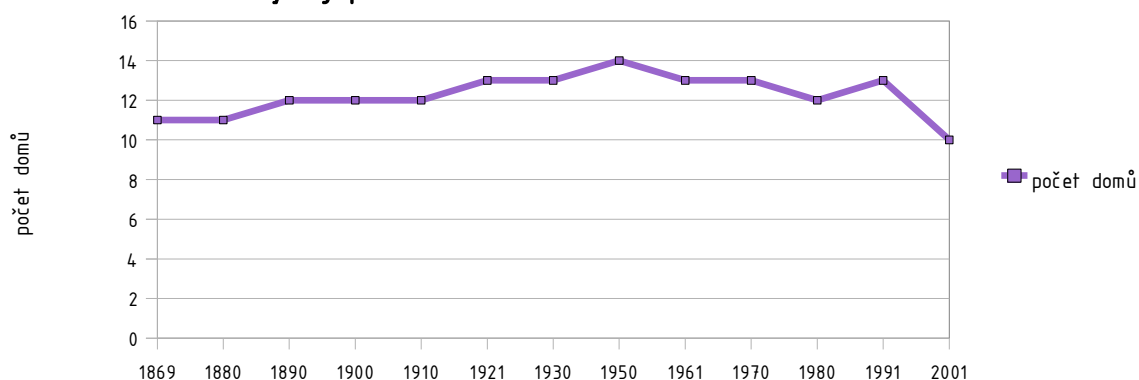
Vývoj počtu obyvatel - Chrášťany



| rok | 1869 | 1880 | 1890 | 1900 | 1910 | 1921 | 1930 | 1950 | 1961 | 1970 | 1980 | 1991 | 2001 |
|----------------|------|------|------|------|------|------|------|------|------|------|------|------|------|
| počet obyvatel | 226 | 243 | 238 | 242 | 241 | 241 | 231 | 158 | 164 | 158 | 139 | 126 | 133 |

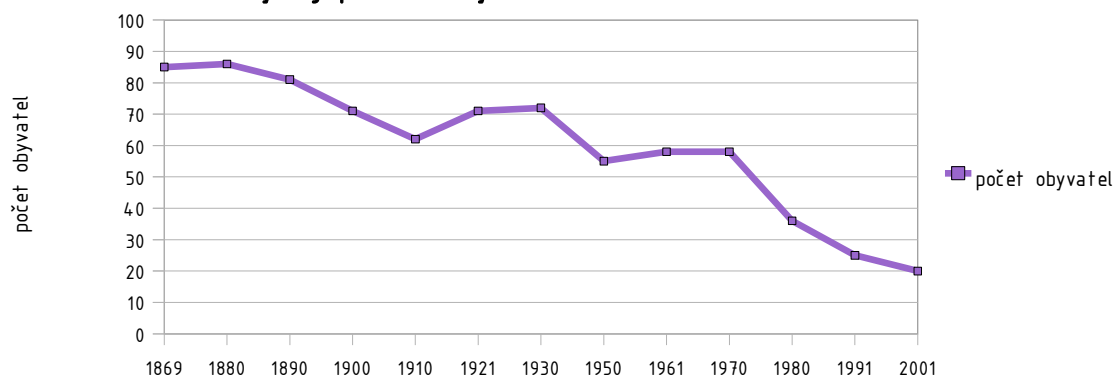
Sídlo Chrášťany mají pomalý vzrůst počtu domů a ve vývoji počtu obyvatel byl v roce 1950 zaznamenán vysoký pokles.

Vývoj počtu domů - Soběšovice



| rok | 1869 | 1880 | 1890 | 1900 | 1910 | 1921 | 1930 | 1950 | 1961 | 1970 | 1980 | 1991 | 2001 |
|------------|------|------|------|------|------|------|------|------|------|------|------|------|------|
| počet domů | 11 | 11 | 12 | 12 | 12 | 13 | 13 | 14 | 13 | 13 | 12 | 13 | 10 |

Vývoj počtu obyvatel - Soběšovice

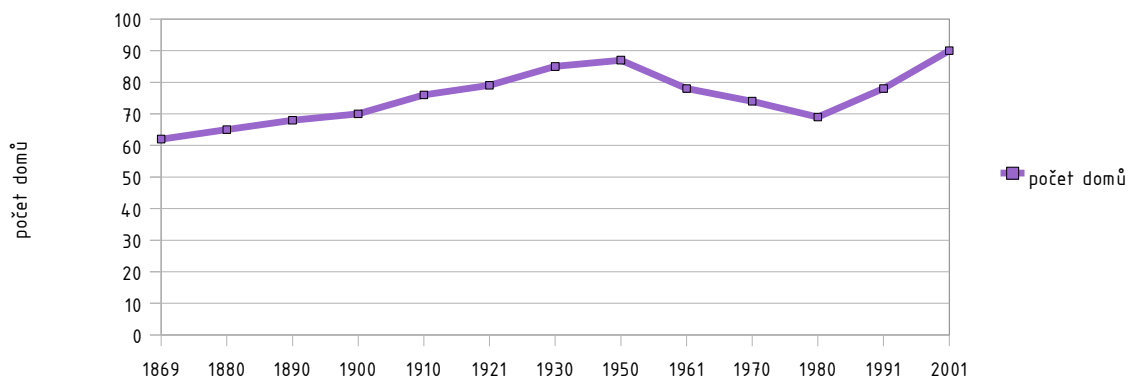


| rok | 1869 | 1880 | 1890 | 1900 | 1910 | 1921 | 1930 | 1950 | 1961 | 1970 | 1980 | 1991 | 2001 |
|----------------|------|------|------|------|------|------|------|------|------|------|------|------|------|
| počet obyvatel | 85 | 86 | 81 | 71 | 62 | 71 | 72 | 55 | 58 | 58 | 36 | 25 | 20 |

Z obou grafů pro sídlo Soběšovice je zřejmé, že počet obyvatel od roku 1970 stále ubývá, ale počet domů je téměř stagnující.

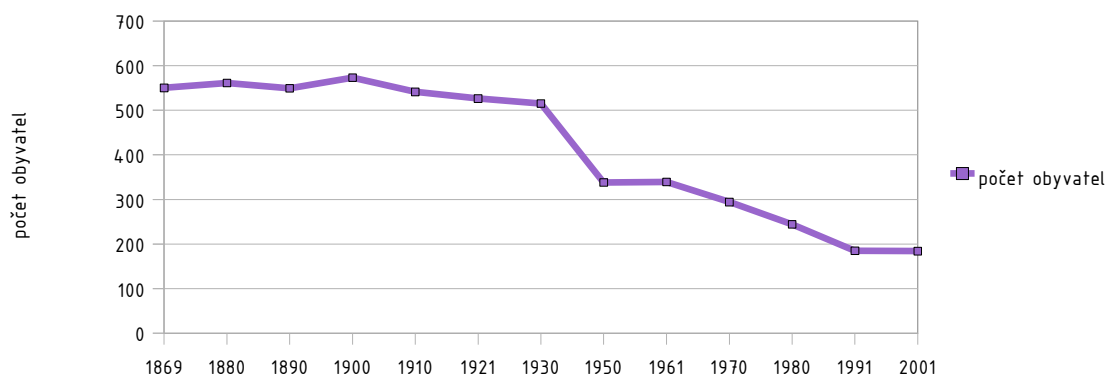
1.C.5.b Porovnání vývoje podle počtu domů a počtu obyvatel celkem

Vývoj počtu domů - Chrášťany (celkem)



| rok | 1869 | 1880 | 1890 | 1900 | 1910 | 1921 | 1930 | 1950 | 1961 | 1970 | 1980 | 1991 | 2001 |
|------------|------|------|------|------|------|------|------|------|------|------|------|------|------|
| počet domů | 62 | 65 | 68 | 70 | 76 | 79 | 85 | 87 | 78 | 74 | 69 | 78 | 90 |

Vývoj počtu obyvatel - Chrášťany (celkem)

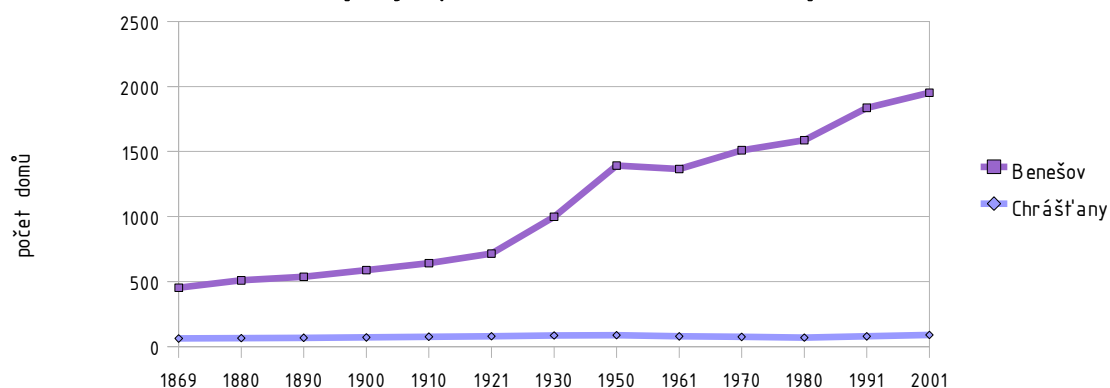


| rok | 1869 | 1880 | 1890 | 1900 | 1910 | 1921 | 1930 | 1950 | 1961 | 1970 | 1980 | 1991 | 2001 |
|----------------|------|------|------|------|------|------|------|------|------|------|------|------|------|
| počet obyvatel | 550 | 561 | 549 | 573 | 541 | 526 | 515 | 338 | 339 | 294 | 244 | 185 | 184 |

Celkově v obci Chrášťany počet obyvatel mírně klesal s vysokým poklesem od roku 1950. Za posledních deset let však obyvatelstvo opět mírně roste, což platí i o vývoji počtu domů v Chrášťanech, které od roku 1991 vzrůstá.

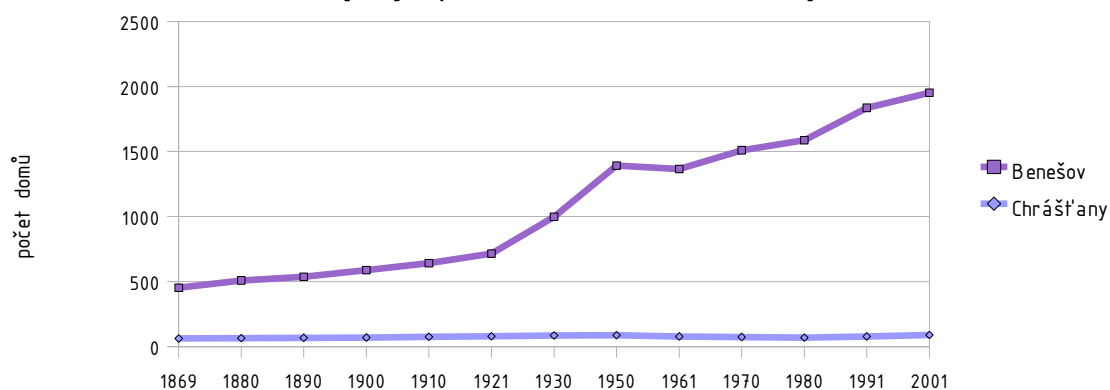
1.C.6 Srovnání vývoje podle počtu domů a počtu obyvatel – Chrášťany a Benešov u Prahy

Porovnání vývoje počtu domů – Chrášťany a Benešov



| rok | 1869 | 1880 | 1890 | 1900 | 1910 | 1921 | 1930 | 1950 | 1961 | 1970 | 1980 | 1991 | 2001 |
|-----------|------|------|------|------|------|------|------|------|------|------|------|------|------|
| Benešov | 453 | 509 | 537 | 588 | 642 | 715 | 999 | 1392 | 1366 | 1510 | 1587 | 1836 | 1952 |
| Chrášťany | 62 | 65 | 68 | 70 | 76 | 79 | 85 | 87 | 78 | 74 | 69 | 78 | 90 |

Porovnání vývoje počtu domů – Chrášťany a Benešov



| rok | 1869 | 1880 | 1890 | 1900 | 1910 | 1921 | 1930 | 1950 | 1961 | 1970 | 1980 | 1991 | 2001 |
|-----------|------|------|------|------|------|------|------|-------|------|-------|-------|-------|-------|
| Benešov | 5345 | 6240 | 7413 | 8450 | 8857 | 9304 | 9820 | 10387 | 9774 | 10769 | 14258 | 15892 | 16323 |
| Chrášťany | 550 | 561 | 549 | 573 | 541 | 526 | 515 | 338 | 339 | 294 | 244 | 185 | 184 |

Z obou grafů je zřejmé, že pokud porovnáme vývoj počtu obyvatel i počtu domů, mají Chrášťany na rozdíl od Benešova téměř stagnující křivky. Benešov počtem obyvatel i počtem domů stále narůstá.

1.D Urbanistická kompozice

1.D.1 Urbanistická kompozice sídla Benice

Původní sídlo

Kompozičně je sídlo rozděleno na dvě části. První, severní část, tvořená barokním statkem založeným v roce 1746, dnes používaný jako hřebčín, dále čtyři solitérní budovy orientované převážně kolmo k rybníku.

Druhá, jižní část je orientovaná kolmo k polní komunikaci, tvořená ze solitérních budov a dvou statků.

1.D.2 Urbanistická kompozice sídla Černíkovice

Původní sídlo

Charakter pohorské vsi s rozvolněnými parcelami a spíše dvorcovým uspořádáním organicky posazených statků, se vzájemně většími odstupovými vzdálenostmi. Celková kompozice malebná, hodnotná.

Dostavby

Solitérní budovy vtěsnány mezi původní zástavbu.

1.D.3 Urbanistická kompozice sídla Chrášťany

Původní sídlo

Kompozičně lze sídlo rozdělit na tři celky. Východní část, dělenou širokou a mělkou nivou potoka na shluk organicky posazených dvorců (východ) a štítovou zástavbu s velkými dvorci západní fronty. Protilehlá uliční strana je sanována, urbanisticky nedokončená partie. V západní části sídla následuje spíše ulicově podélná zástavba budov tvaru I, L.

Dostavby

Solitérní budovy vyplňují plochy zahrad zejména v severní části.

1.D.4 Urbanistická kompozice sídla Soběšovice

Původní sídlo

Spíše ulicová (na východní straně se štítovými uspořádáními), tvořena především statky ve východní části sídla.

Dostavby

V severní části sídla tvořené solitérními budovami. Celá východní část podél Tloskovského potoka vytvořena především chatovými osadami.

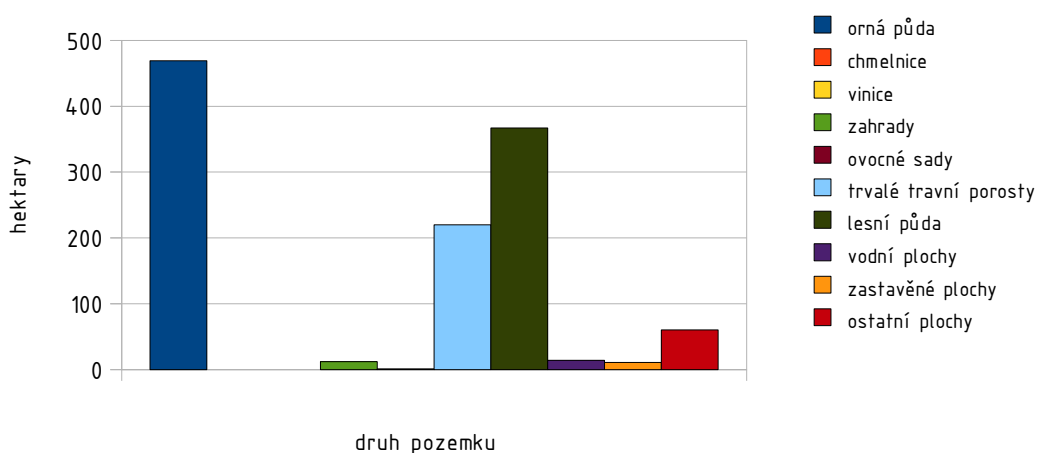
1.E Uspořádání krajiny

1.E.1 Geomorfologie, uspořádání krajinných prvků

Z hlediska geomorfologického členění ČR spadá řešené území do provincie České vysočiny (neboli Český masív), dále je začleněno do Česko-moravské subprovincie, v oblasti Středočeské pahorkatiny do celku Benešovská pahorkatina a podcelku Dobříšská pahorkatina.

Z celkové výměry katastrálního území Chrášťan, jež čítá 1154 ha, je 702 ha zemědělská půda (469 ha orná půda). Vysoký podíl má zde také lesní půda, která zabírá téměř 32% celkové plochy a trvalé travní porosty 19%.

Druhy pozemků v ha k 31. 12. 2010



| Druhy pozemku | Výměra v ha |
|-----------------------|-------------|
| orná půda | 469 |
| chmelnice | 0 |
| vinice | 0 |
| zahrady | 12 |
| ovocné sady | 1 |
| trvalé travní porosty | 220 |
| lesní půda | 367 |
| vodní plochy | 14 |
| zastavěné plochy | 11 |
| ostatní plochy | 60 |

1.E.2 Vodní režim krajiny

Územím prochází drobné vodní toky, kostru tvoří Tloskovský potok se soustavou mnoha drobných vodních nádrží a rybníků, ze kterého je nejvýznamnější rybník Polík nedaleko sídla Soběšovice. Z Tloskovského potoka se ve východní části odděluje jižně Černíkovický potok a Roháč, ve střední části Lipecký a v západní části Soběšovický potok.

2 Hodnoty území

2.A Civilizační hodnoty

Za civilizační hodnoty lze považovat:

- hasičská zbrojnice
- knihovna
- pohostinství
- společenská místnost
- taneční sál
- prodejna

2.B Kulturní hodnoty

V obci Chrášťany jsou urbanisticky hodnotné dochované původní statky a usedlosti jihozápadně od návsi. Další hodnotou je barokní statek v Benicích. Sídlo Černíkovice je urbanisticky hodnotné celé.

2.C Přírodní hodnoty

Jako přírodní hodnoty lze nazvat území:

- údolní niva podél Tloskovského potoka
- dominantní lesní masiv s pohořím a údolní nivou Černíkovického potoka
- oblast pod Neštětickou horou, potokem a údolní nivou

2.D Místo krajinného rázu

Správním územím obce lze rozdělit na tři krajinné celky. Severní, výškově málo rozličná část s dominantním Tloskovským potokem, který lemuje údolní niva.

Ve střední části tvořené zalesněnými plochami se nachází lesní masiv s vyvrásněnými hřebeny.

Jižní část tvoří Černíkovický potok, olemovaný údolní nivou vně zastavěné ploše v oblasti pod Neštětickou horou.

3 Vyhodnocení průzkumu názorů veřejnosti

3.A Výsledky průzkumu názorů veřejnosti dotazníkovou metodou

Celkem bylo dotazováno 35 osob ze 195 obyvatel, což je přibližně 18% obyvatel a vyhodnocený vzorek je tedy z hlediska počtu respondentů vypovídající.

Dospělí

- poměrné zastoupení pohlaví bylo téměř vyrovnané
- převážná část dotazovaných obyvatel jsou přistěhovalí ve věku 51 až 65 let
- lidé jsou v obci spokojeni, převládá však celkový nezájem o dění veřejných věcí
- sousedské vztahy a vztahy k chatařům a turistům jsou dobré
- ochota se podílet je patrná u výstavby kanalizace a vodovodu
- lidé oceňují činnosti hasičského spolku
- podnikatelé se do dění obce zapojují nevýrazně
- převládá negativní přístup k podnikání v místě
- dominuje místní zaměstnanost, velká část ale za prací dojíždí do Benešova
- výjimečné až žádné využití MHD, denní využití automobilu

Děti, mládež

- častěji odpovídaly děvčata než chlapci II. stupně základní školy
- trávení volného času zejména v přírodě
- v kraji se dětem líbí, zejména díky přírodě a kamarádům
- dětem chybí hřiště
- většina dětí by se chtěla přestěhovat jinam, buďto do větší obce nebo do Benešova
- návštěvám by ukázali přírodu, les a hřebčín
- výstavbu nových bytů by uvítali

Pilíř sociální soudržnosti

Dospělí obyvatelé jsou zde spokojeni, děti a mládež mají však své představy o budoucnosti jinde. Kotva mladé generace k tomuto místu zde silná není. Společenská aktivita je menší.

Pilíř hospodářský

Podnikatelé se příliš do dění obce nezapojují, a patrně zde nehrají významnou roli co do zaměstnanosti obyvatel. Z toho také pramení názor, že se zde podniká špatně.

Pilíř environmentální

Okolní přírodní kulisy jsou hlavními devízami obce. Tyto vlastnosti jsou silně narušeny obavou ze záměru stavby D3, která potenciál krajiny může znehodnotit.

3.B Výsledky vyhodnocení pracovních map (statistický průnět)

Byly vymezeny plochy pro zástavbu v severní a východní části Chrášťan.

Byly vymezeny plochy zastavitelné ve velmi malém rozsahu v jižní části Černíkovice.

Jako problémy k řešení byl vymezen koridor D3, zátěž zemědělského areálu, nutnost cyklistického a pěšího spojení sídla Chrášťany.

Byly vymezeny vodní plochy v jižní části sídla Soběšovice.

Byly vymezeny erozní svahy severovýchodně od Soběšovic.

Jako hodnotná plocha bylo vymezeno údolí sídla Černíkovice a osa potoka mezi sídly Benice – Chrášťany.

Dílní doporučení plynoucí z průzkumu pro ÚP:

- **Volnočasové aktivity – sport a hromadná rekreace – v územním plánu by takové aktivity malého rozsahu měly být v zastavěném území přípustné prakticky kdekoliv – zejména pak na veřejných prostranstvích.**
- **Územní plán by měl řešit i strategii zásobování energií (větrné a solární elektrárny) a tato problematika by měla být prodiskutována v navazujících schůzkách s obcí a občany.**
- **Územní plán by měl zpřesnit koridor D3 a vymežit plochy pro dostatečné odclonění těchto zastavitelných území.**

4 Rozbor udržitelného rozvoje území

4.A Zjištění a vyhodnocení udržitelného rozvoje území – SWOT

4.A.1 Horninové prostředí a geologie

Silné stránky

- převážně únosné geologické podloží
- chráněné ložiskové území

Slabé stránky

- znehodnocování zemědělské půdy v důsledku erozních splachů

Příležitosti

- omezení vodní a půdní eroze – zalesňování a zatravňování ohrožených a jiných vytipovaných ploch + další krajinná opatření

Hrozby

- nedostatečná retenční schopnost krajiny – pokračující vodní eroze, rychlý odtok vody

4.A.2 Vodní režim

Silné stránky

- velké bloky lesů jako jímačů vody
- osy vodotečí

Slabé stránky

- rychlý odtok vody z nečleněných velkých ploch orné půdy – sever
- malý podíl retence prostřednictvím vodních ploch – sever

Příležitosti

- maximální eliminace negativních vlivů vody na člověka a krajinu samotnou – dosažitelná formou realizace účinných krajinných opatření (zalesňování, zatravňování, revitalizace vodních toků, ostatní protipovodňová opatření)
- udržení kvality vodních zdrojů
- podpora využívání ekologicky čistých energií – pro produkci biomasy využít ekologicky nestabilní plochy orné půdy jako jedno z opatření ke zmírnění odtoku vody z krajiny
- obnova a ochrana drobných vodních toků – zpomalení odtoku a přirozené čištění vody
- vznik nových vodních ploch, některé s funkcí přírodních koupališť
- využití soustav vodních ploch ke zmírnění rychlého odtoku vody z krajiny a jako přirozený mechanismus čištění vody v přírodě

Hrozby

- pokračující vodní eroze při oddalování realizace účinných krajinných opatření
- záměr výstavby D3 může ohrozit retenci podzemních vod

4.A.3 Hygiena životního prostředí

Silné stránky

- malá sídelní hustota bydlení, malá intenzita dopravy
- klid a v létě čisté ovzduší
- vysoký podíl lesních ploch

Slabé stránky

- emise z lokálních vytápěcích zdrojů na tuhá paliva
- údolní postavení sídel (malé možnosti provětrávání)
- velké nečleněné plochy orné půdy – zvýšená prašnost, absence „zelených filtrů“
 - sever

Příležitosti

- využívání ekologicky čistých energií, rozšíření netradičních zdrojů energií (tepelná čerpadla, využ. solární energie, využ. biomasy, kogenerační jednotky na bioplyn, větrná energie apod.)
- revitalizace krajiny jako zdroje regenerace a předpoklad čistého životního prostředí

Hrozby

- další používání nekvalitních tuhých paliv v důsledku rostoucích cen energií
- zhoršující se kvalita vody z přírodních zdrojů
- imise z D3

4.A.4 Ochrana přírody a krajiny

Silné stránky

- velké bloky lesní půdy ve spodních partiích
- zajímavé kopcovité dominanty, dálkové pohledy

Slabé stránky

- vodní a půdní eroze – sever
- neuspokojivá průchodnost krajiny
- menší podíl zatravnění

Příležitosti

- zvyšování ekologické stability lesních společenství (eliminace monokultur, šetrný způsob těžby)
- zvyšování ekologické stability zemědělsky využívaných ploch (pěstování energetických plodin, zatravnění orné půdy, zalesňování)

- realizací opatření na udržení vody v krajině zvyšovat její rozmanitost a vitalitu
- obnova a ochrana drobných vodních toků – předpoklad ekologické rozmanitosti a malebnosti krajiny
- využívání ekologicky čistých energií
- vznik nových přír. vodních ploch, využití soustav vod. ploch ke zmírnění rychlého odtoku vody z krajiny a jako přirozený mechanismus čištění vody v přírodě

Hrozby

- přetrvávající vodní a půdní eroze
- emise ze zdrojů znečištění ovzduší
- ohrožení stability lesních porostů holosečným způsobem těžby
- přerušování retenčních schopností podzemních vod díky dopadu výstavby D3, rizika erozí

4.A.5 Zemědělský půdní fond a pozemky určené k plnění funkcí lesa

Silné stránky

- vysoký podíl zemědělské půdy
- vysoký podíl PUPFL

Slabé stránky

- nefunkční zázemí zemědělské farmy
- znehodnocování pěstebních ploch půdními splachy
- neuspokojivá průchodnost krajiny – sever

Příležitosti

- možné využití vytipovaných ploch pro mimoprodukční zemědělství (pěstování energetických plodin a biomasy) s cílem využívání ekologicky čistých energií
- rozvoj extenzivního způsobu hospodaření, vznik biofarmy a s tím související nabídka pracovních příležitostí
- obnova stability lesních společenství (eliminace monokultur, šetrný způsob těžby)
- možnost čerpání dotací na zalesňování lesních i nelesních ploch

Hrozby

- opakující se kalamitní stavy lesních porostů v důsledku holosečí
- přetrvávající záplavy a vodní eroze při nenaplňování účinných krajinných opatření
- pokračující devastace nevyužívaných území, jejich přednostním zhodnocením
- zhoršená možnost obhospodařování díky záměru výstavby D3

4.A.6 Veřejná dopravní a technická infrastruktura

Silné stránky

- kvalitní podzemní zdroje
- restaurace, obchod

Slabé stránky

- nedostatečné spojení sídel Černíkovice, Chrást'any
- absence ČOV
- absence další vybavenosti

Příležitosti

- podpora cykloturistiky
- dobudování kanalizace
- možnost získání dotací na budování infrastruktury

Hrozby

- nebezpečí znečišťování vodních zdrojů
- menší atraktivita sídla z hlediska bydlení (nedostatečná infrastruktura)

4.A.7 Sociodemografické podmínky

Silné stránky

- silný podíl mladé generace
- převážně dobrý stav životního prostředí
- nízká nezaměstnanost

Slabé stránky

- malá vzdělanost
- pracovní příležitosti zejména mimo a zaměřeny více na výrobu než na služby
- malá aktivita veřejnosti pro společenské akce
- klesající počet obyvatel
- malé zázemí pro sport a rekreaci

Příležitosti

- udržení mladé generace – zatraktivnění obce např. různými kulturními a společenskými akcemi
- rozvoj občanské vybavenosti, ploch pro rekreaci a sport
- podpora rozvoje služeb a drobného podnikání
- rozšíření nabídky pracovních příležitostí v rámci zvyšování energetické soběstačnosti využíváním biomasy, solární energie

Hrozby

- možný odliv kvalifikované pracovní síly a vzdělané části obyvatel, odliv mladé generace (nedostatek kvalifikovaných pracovních míst, nedostatek možností volnočasových aktivit, atd.)
- další trendy ohrožující populační stabilitu (vývoj počtu obyvatel) a stárnutí populace
- nedostatečně vyvinutá infrastruktura pro starší občany (bydlení a zázemí obecně)

4.A.8 Bydlení

Silné stránky

- kvalitní a převážně čisté přírodní prostředí
- atraktivní krajinné zázemí
- nízká nezaměstnanost

Slabé stránky

- řada prázdných, případně sezóně využitých objektů
- nedostatek sportovně rekreačních aktivit

Příležitosti

- vznik nových přírodních koupališť jako alternativa chybějícího obč. vybavení
- rozmach penzionového bydlení
- rozmach sportovně rekreačních aktivit

Hrozby

- nezáměr o oživení některých sídel, stárnutí obyvatel, kterými jsou zejména tzv. „inverzní chalupáři“ starší generace
- odchod mladých rodin

4.A.9 Rekreace

Silné stránky

- atraktivní krajinné zázemí
- dobrý stav životního prostředí
- existující rozsáhlejší statek s nabídkou ubytování a pastvinami pro koně
- kladný a neutrální vztah místních k turistům, chatařům a chalupářům

Slabé stránky

- chybějící koupaliště
- nedostatek doplňkových služeb cestovního ruchu, rekreační potenciál je podceňován
- nedostačující informační systém

Příležitosti

- atraktivita pro cestovní ruch
- využití a podpora cykloturistiky
- revitalizace krajiny, její zatraktivnění
- obnova a ochrana drobných vodních toků – předpoklad ekologické rozmanitosti a malebnosti krajiny
- využití nezastavěných ploch sídel ke zřízení hřišť, odpočinkových ploch, veřejných prostranství
- uchování a ochrana urbanisticky a architektonicky hodnotných enkláv, jejich využití pro turistický ruch
- rozvoj občanské vybavenosti, ploch pro rekreaci a sport

- rozvoj ubytování různých forem
- využití potenciálu lepšího dopravního napojení – D3

Hrozby

- nevytvoření sportovně rekreačních aktivit pro mladé rodiny

4.A.10 Hospodářské podmínky

Silné stránky

- malá nezaměstnanost

Slabé stránky

- pracovní příležitosti převážně mimo
- minimální rozsah služeb

Příležitosti

- nabídka adekvátních ploch pro rozvoj drobného průmyslu a výroby, zacílení na určitý komoditní segment – konverze areálu ZD
- hlubší využití cestovního ruchu (potenciál přírody, zajímavých sídel v okolí)
- snížení energetické závislosti využíváním ekologicky čistých energií – produkcí a zpracováním biomasy paralelně řešit podporu příznivého stavu zaměstnanosti a využití části ploch zemědělské půdy
- využití potenciálu lepšího dopravního napojení – D3

Hrozby

- možný odliv kvalifikované pracovní síly a vzdělané části obyvatel, snadná dostupnost jiných pracovních center pro obyvatele
- uspokojování ekonomických potřeb místních v jiných sídlech
- postoje mladých obyvatel k odchodu jinam

4.B Závěr rozboru udržitelného rozvoje území

4.B.1 Vztah Chrášťan a okolí z pohledu udržitelného rozvoje území

Území lze charakterizovat jako dlouhodobě mírně degresivní z hlediska ekonomické aktivity a počtu obyvatel. Kolektivizace vesnic zde přinesla poškození krajiny díky melioracím a scelování orné půdy. Hospodářská profilace je zaměřená zejména na primér, sídla jsou však co do zaměstnanosti na tom poměrně dobře. Tato zaměstnanost se však děje prostřednictvím jiných obcí. Základní vybavenost v Chrášťanech je funkční, nerozvíjející se, nadstavbové prvky sociálního pilíře je třeba dále rozvíjet (rekreace, volnočasové aktivity dětí, apod.). Problémem jsou nedostatečné zázemí pro mladou generaci a její postoje k odchodu jinam. Geografická oddělenost a žádná občanská vybavenost sídla Černíkovice je dalším problémem.

4.B.2 Závěrečná SWOT analýza

4.B.2.a Charakteristika Chrášťan – co je hodnotou území, co je třeba chránit a udržet (silné stránky)

Silné stránky

- celková kvalita ovzduší není zhoršená vzhledem k imisním limitům pro ochranu zdraví
- povětšinou hodnotné urbanistické enklávy
- cenné přírodní kulisy

4.B.2.b Charakteristika Chrášťan – co je potřeba zlepšovat, řešit (slabé stránky)

Slabé stránky

- vysoký podíl zaměstnanosti v priméru (zemědělství, lesnictví) mimo obec
- brownfield bývalého ZD
- nedostatečná vybavenost (sportovní a rekreační aktivity, obchod s hospodou v Černíkovících)
- spojení sídel Černíkovice a Chrášťany

4.B.2.c Šance Chrášťan (příležitosti)

Příležitosti

- rozvoj cestovního ruchu
- aktivity pro mladou generaci
- hledání investora pro revitalizaci brownfieldu ZD
- využití řady objektů pro sezónní ubytování a volnočasové aktivity komerčního charakteru (zejména v malých sídlech)
- výstavba koupaliště
- revitalizace krajiny, eliminace negativních přírodních vlivů, stabilizace jejích ekologických funkcí a její zatraktivnění (omezení vodní a půdní eroze – zalesňování vytipovaných ploch, obnova a ochrana drobných vodních toků – předpoklad ekologické rozmanitosti a malebnosti krajiny)
- zvýšení energetické soběstačnosti – využívání ekologicky čistých energií (využití části zemědělských ploch pro pěstování biomasy s vedlejším efektem rozšíření nabídky pracovních příležitostí a využití stávajících opuštěných areálů zemědělské výroby)
- uchování a ochrana urbanisticky a architektonicky hodnotných enkláv, jejich využití pro turistický ruch
- ještě silnější využití cykloturistiky, rekreační zázemí pro Benešov a Konopiště i vzdálenější větší města, vznik nových přírodních koupališť
- využití potenciálu dálnice D3 a křižovatky pro možnost návštěvy regionu

4.B.2.d Rizika Chrášť'an (hrozby)

Hrozby

- výskyt starých ekologických zátěží – brownfield ZD
- postoje mladých obyvatel k odchodu jinam
- záměr D3 s rizikem emisí a „přeříznutí krajiny“
- stagnace rozvoje obce vzhledem k omezeným investicím do bydlení
- splachy orné půdy, narušení ekologické stability
- trendy ohrožující populační stabilitu stárnutí populace a odchod perspektivních lidí mimo region
- chátrající stavební fond – menší atraktivita sídel
- nedostatečná retenční schopnost krajiny – pokračující vodní eroze
- nedostatek volnočasových aktivit pro mladé

5 Problémy k řešení v územně plánovací činnosti

5.A Priority Chrášťan v územně plánovací činnosti

- podpora ploch přestavby ZD pro vznik pracovních příležitostí
- podpora cestovního ruchu, rozvoj rekreace:
 - návrh ploch pro sport a rekreaci (sportoviště, koupaliště, stravovací a ubytovací zařízení, agroturistika ...)
 - vymezení takových podmínek využití, které nebudou bránit ubytovací činnosti
- udržet výraz lokalit, klasifikovaných jako hodnotné, výrazně zde nerozšiřovat možnosti pro zastavitelné plochy
- řešení postupné revitalizace krajiny:
 - ochrana přírody a krajiny
 - obnova ekologické rozmanitosti krajiny (obnova prvků krajinné zeleně – mezí, remízů, mokřadů apod.)
 - návrh protierozních a protipovodňových opatření (obnova přírodních toků, rozčlenění velkých lánů polí, nové plochy trav. travních porostů, krajinné zeleně, plochy k zalesnění)
 - návrh nových vodních ploch, zdrží, mokřadů, suchých poldrů
 - zlepšení prostupnosti krajiny, optimalizace cestní sítě
- vymežit koridor dopravního spojení pro pěší a cyklisty mezi Chrášťanami a Černíkovicemi
- zpřesnit s cílem zúžit koridor D3 a křižovatky s plochami clonící zeleně a případnými možnostmi terénních úprav

5.B Problémy k řešení obce Chrášťany

1. plochy pro výrobu a podnikání včetně ploch transformačních

- revitalizovat nevyužívaný areál pro flexibilnější funkce smíšených výrob (podmíněně smíšeného bydlení)
- umožnit nerušící výrobní funkce i na plochách pro bydlení

2. plochy pro bydlení

- uchovat venkovský charakter hodnotných lokalit (Černíkovice)
- minimalizovat dopady rozvojových ploch k bydlení (Černíkovice)
- prověřit plochy pro zástavbu zejména v severozápadní a východní části (Chrást'any)
- prověřit plochy pro zástavbu zejména v severní a části (Soběšovice)
- prověřit plochy pro zástavbu zejména ve východní části (Benice)
- prověřit plochy pro zástavbu zejména ve východní a západní části (Černíkovice)

3. revitalizace krajiny, protipovodňová opatření

- řešit opatření k obnově ekologické rozmanitosti krajiny
- řešit opatření v krajině ke snížení rychlého odtoku vody z území
- vymezit plochy vodní (např. Soběšovice, Benice v údolí potoka)

4. ochrana ZPF

- řešit střet s ochranou ZPF u rozvojových ploch na půdách I. a II. tř. BPEJ

5. dopravní vazby

- zpřesnit koridor D3 s křižovatkou a s kompenzačními opatřeními zelených ploch
- vymezit koridor spojení pro cyklo a pěší Černíkovice a Chrást'an

6 Problémy k řešení jinými nástroji veřejné správy

Zpracovatel na základě územně analytických podkladů, s přihlédnutím především k výsledkům Rozboru udržitelného rozvoje území a vyhodnocení názorů veřejnosti, upozorňuje na problémy, které nelze bezprostředně řešit nástroji územního plánování. V rámci územně plánovací činnosti lze pouze připravit podmínky pro ta řešení, která mají územní průmět.

Doporučujeme:

- navrhnout scénáře vytváření podmínek pro:
 - podporu podnikání směrem k profilované výrobě (specifické nabídky, přesahující regionální vazby)
 - zvýšení kvalitativních ukazatelů místní nabídky vzdělanosti (knihovna)
 - zvýšení informační gramotnosti obyvatel (například podpora internetu)
 - pomoc s dotačními podmínkami revitalizace brownfieldů ZD
- pro posílení turistiky a cestovního ruchu:
 - podporovat cykloturistiku a turistiku – zajistit instalace informačních systémů a zlepšit tak celkovou propagaci území
 - podpořit dotační politikou vznik sportovně rekreačních ploch, možnosti koupání, cyklostezky a stezky pro pěší
- pro optimalizaci vodního režimu krajiny:
 - zajistit důslednou kontrolu dodržování podmínek ochrany vodních zdrojů
 - řešit znečištění povrchových vod dotažením odkanalizování území
 - posílit retenci území novými vodními plochami
 - dotačně podpořit výsadbu protierozních pásů
- pro snížení energetické závislosti obce:
 - zvážit možnost centrálního vytápění s využitím fytopaliva vyprodukovaného na okolních zemědělských pozemcích a zpracovaných např. s využitím chátrajících zemědělských farem, s vedlejšími efekty v podobě udržované krajiny a vzniku nových pracovních příležitostí
 - zvážit možnosti pro umístování větrných a solárních elektráren